

Montageanleitung LED-FL-Spot d82



Lieferumfang

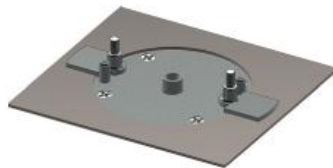
Art.Nr.	Typ
465800	FL-Spot-d82 Edelstahl-Look, natural/warm
465805	FL-Spot-d82 Edelstahl-Look, Tageslicht
465810	FL-Spot-d82 weiß, natural/warm
465815	FL-Spot-d82 weiß, Tageslicht
465820	FL-Spot-d82 Goldton, natural/warm
465825	FL-Spot-d82 Goldton, Tageslicht
465801	FL-Spot-d82 IP54, Edelstahl-Look, natural/warm
465806	FL-Spot-d82 IP54, Edelstahl-Look, Tageslicht
465811	FL-Spot-d82 IP54, weiß, natural/warm
465816	FL-Spot-d82 IP54, weiß, Tageslicht
465821	FL-Spot-d82 IP54, Goldton, natural/warm
465826	FL-Spot-d82 IP54, Goldton, Tageslicht

Zur Lieferung gehören außerdem:

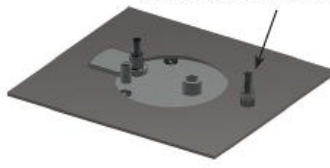
- 1 Stück Steckleitung 1,7m lang
- 2 Stück Einsteckmuttern und Schrauben M4x20

Die FL-Spots d82, 240mA sind stromgesteuert und ausschließlich geeignet für:

- 465810 C20 Steuergerät C20 für 1-2 Spots
- 465510 C60-N-extern Steuergerät für 1-6 Spots



1. Anbaumöglichkeit bei Standardausschnitt
Ø 68 mm



2. Anbaumöglichkeit bei Ausschnitt von
Ø 12 mm bis Ø 60 mm. Es muss ein 7mm
Loch für die zusätzliche Einsteckmutter
gebohrt werden.



3. Anbaumöglichkeit bei keinem Ausschnitt.
Es müssen drei Löcher gebohrt werden.
2 x Ø 7mm für die Einsteckmuttern, Lochab-
stand 59 mm und ein mittiges Loch Ø 12 mm
für die Kabeldurchführung

Montagehinweis

Aus EMV-Gründen müssen überschüssige Leitungslängen in großen Schlaufen flach auf die Kabinenstahldecke gelegt werden. Die Schlaufenleitungen müssen dabei so nah wie möglich nebeneinander liegen.

Bei Anbaumöglichkeit 2 und 3 müssen die Steckmuttern eingesetzt werden. Mit den lose beigelegten Schrauben werden diese zunächst im Lochausschnitt gespreizt.

Der Spot wird mittels Inbusschlüssel durch die Löcher im Spot angezogen.

Wichtig! Bei der Verwendung von Steckmuttern sind die schwergängigen Schrauben durch die beigelegten M4x20 Schrauben auszutauschen